

MISSION ÉCONOMIQUE
DE SHANGHAI

Coup d'œil économique sur Shanghai

Actualisation : Février 2003

© MINEFI – DREE /TRESOR

« prestation réalisée sous système de management de la qualité certifié ISO9001 »

Shanghai a maintenu en 2002 le cap d'une croissance économique exceptionnelle. Son dynamisme économique est visible au premier coup d'œil. Sa pérennité à moyen terme nécessitera néanmoins le lancement rapide d'un chantier, moins visible certes mais incontournable, de modernisation du secteur financier.

Fin 2002, le PIB de Shanghai s'élevait à **65 Mds USD**, en croissance annuelle de **10,9%**. Shanghai a ainsi connu, pour la 11^{ème} année consécutive, une croissance à deux chiffres, et un différentiel d'environ 3 points supérieur à la moyenne nationale. En conséquence, Shanghai affiche un PIB per capita approchant **5000 USD**, l'un des plus élevés en Chine, et se rapproche de l'objectif de 7000 USD fixé à l'issue du X^{ème} plan quinquennal (2001-2005). Le secteur tertiaire représente aujourd'hui plus de la moitié (51%) du PIB de Shanghai, même si, en 2002, le secteur secondaire a le plus tiré la croissance.

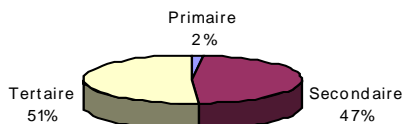
Ces performances s'appuient sur la **vitalité de la production industrielle** (28 Mds USD), en hausse de +12,7% en 2002, soit un niveau similaire à la croissance enregistrée en 2001, et une **forte consommation** (24,5 Mds USD en 2002, +9,3%), soit un niveau supérieur à celui enregistré en 2001 (+8,1% pour un montant de 22,4 Mds USD). **L'investissement** joue également un rôle majeur de soutien à la croissance. En 2001, le volume d'investissement avait cru de +6,7% (24 Mds USD), dont 60% émanant du secteur privé. Cette tendance s'accroît en 2002 (26,1 Mds USD, soit +8,3%), avec un rôle clairement prépondérant de l'investissement privé (près des deux tiers du total et une croissance de près de 20%).

Quant aux **investissements directs étrangers (IDE)**, dont le volume avait atteint un niveau record en 2001 avec 7,3 milliards d'IDE contractuels (+15,4% par rapport à 2000) et 4,4 milliards effectivement réalisés (+39% par rapport à 2000), **ceux-ci progressent encore plus massivement en 2002**. Leur montant contractuel s'élève à 10,5 Mds USD en hausse de +43% par rapport à 2001, le montant réalisé se monte quant à lui à 5,03 Mds USD, soit +14,5%. Ce nouvel afflux massif est notamment lié à l'entrée de la Chine à l'OMC (effet d'annonce certain, couplé par la même à de réels efforts de la municipalité en terme d'amélioration du cadre des affaires) ainsi qu'à quelques projets d'envergure (Pétrochimie, NTIC).

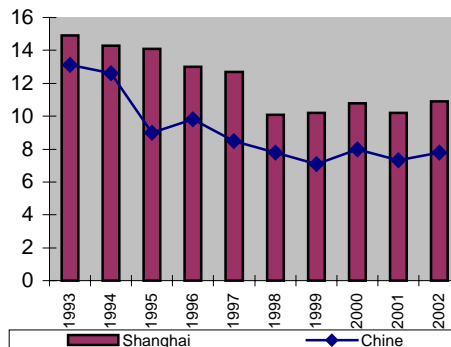
Le **commerce extérieur**, assuré de plus en plus par des entités privées, croît sur un bon rythme. Le volume global des échanges (près de 61 milliards dollars en 2001 en croissance de 11,3%) atteint 72,6 Mds USD, soit + 16,5%. A noter que les importations (40,6 Mds USD, +22%) augmentent plus vite que les exportations (32 Mds USD, +16%), entraînant un creusement du déficit commercial (de 5 Mds USD en 2001 à 8 Mds USD). En effet, Shanghai, certes troisième pôle exportateur chinois derrière les provinces du Guangdong et du Jiangsu, n'en demeure pas moins déficitaire, dans un environnement national largement excédentaire.

Avec 0,05% du territoire, 1 % de la population, 5% du PIB et 10% des IDE de la Chine, l'économie shanghaienne se porte bien. Elle est par ailleurs de plus en plus intégrée à celles des provinces environnantes, notamment le Jiangsu et le Zhejiang, conduisant ainsi un pôle régional qui pèse près de 18% de la population chinoise et 27% du PIB de la Chine.

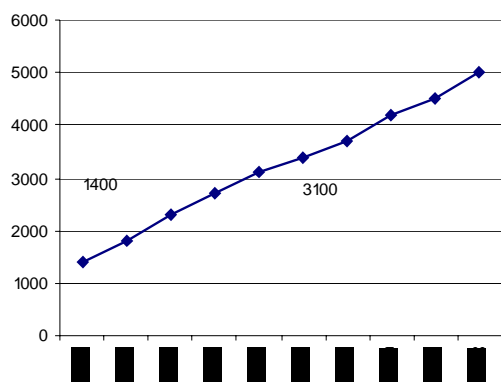
Répartition du PIB de Shanghai (65 Mds USD)



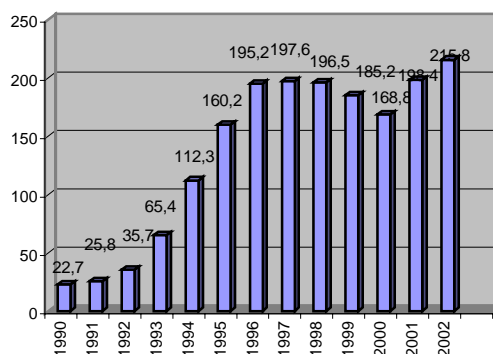
Croissance du PIB de Shanghai (en %)



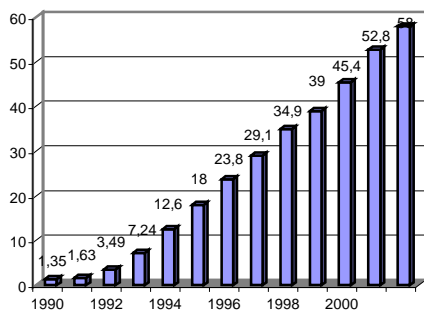
Evolution du PIB par habitant (en USD)



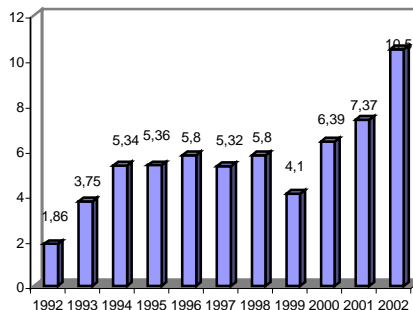
Stocks d'investissements fixes (en Mds de RMB)



Stocks d'IDE (en Mds d'USD)



Flux d'IDE contractés (en Mds d'USD)



Encouragée par le succès de sa candidature à l'accueil de l'exposition universelle 2010, Shanghai avance méthodiquement ses pions et matérialise progressivement son ambition de devenir un centre économique, financier et logistique d'envergure internationale. Sur ce dernier point, le projet de Port en eaux profondes lui en donnera les moyens (sur 20 ans, la capacité d'accueil en conteneurs de Shanghai, aujourd'hui 5^{ème} au monde, passera de 8 à 22 millions de TEU, soit celle actuelle de Hong Kong).

Le secteur financier - et plus largement celui des services - est sans nul doute celui pour lequel Shanghai devra faire le plus d'efforts ; d'autant que la Municipalité souhaite que l'activité tertiaire représente à terme 70% de son PIB. Bien qu'ils ne dépendent pas directement des autorités municipales, et relèvent de la compétence des autorités centrales, la modernisation du système bancaire et financier, et l'assainissement de la bourse sont indispensables. Cet effort devra permettre de canaliser d'une manière plus efficiente l'épargne locale en croissance vers l'investissement productif privé shanghaien. Par ailleurs, il sera source – conjointement au développement d'autres types de services aux entreprises (logistique, comptabilité, etc.) encore peu développés - de création de forte valeur ajoutée, et contribuera à la montée en puissance du secteur tertiaire souhaité par la municipalité. Le chantier législatif et réglementaire, dicté notamment par l'OMC, servira cette logique, de même que la doctrine de Shanghai « Meilleure ville, Meilleure Vie », qui sous-tend le développement des activités liées à l'environnement urbain dans tous les sens du terme.

* *
*

Copyright

Tous droits de reproduction réservés, sauf autorisation expresse de la Mission Économique de Shanghai (adresser les demandes à shanghai@dree.org).

Clause de non-responsabilité

La Mission Economique s'efforce de diffuser des informations exactes et à jour, et corrigera, dans la mesure du possible, les erreurs qui lui seront signalées. Toutefois, elle ne peut en aucun cas être tenue responsable de l'utilisation et de l'interprétation de l'information contenue dans cette publication qui ne vise pas à délivrer des conseils personnalisés qui supposent l'étude et l'analyse de cas particuliers.

Auteurs : Philippe Latriche, Zhu Ning

Mission Économique de Shanghai
Adresse : Jin Ling Building 1/11, 28 Jinling Xi Lu, Shanghai 200021
Tél.: 53 06 11 00 / Fax: 53 06 36 37

Revu par : Isabelle Fernandez

Date de parution : février 2003

